

第2類医薬品

ご使用に際して、この説明文書を必ずお読みください。  
また、必要な時読めるよう大切に保管してください。



総合かぜ薬

# 新ストナエースG

11の症状に効く

新ストナエースGは…

非ピリン系

●かぜの熱、せき、のどの痛み、鼻水、鼻づまりなどを緩和する総合かぜ薬です。

## ⚠ 使用上の注意

### ❌ してはいけないこと

（守らないと現在の症状が悪化したり、副作用・事故が起こりやすくなります）

- 次の人は服用しないでください
  - (1)本剤又は本剤の成分によりアレルギー症状を起こしたことがある人。
  - (2)本剤又は他のかぜ薬、解熱鎮痛薬を服用してぜんそくを起こしたことがある人。
- \* (3)12歳未満の小児。
- 2.本剤を服用している間は、次のいずれの医薬品も使用しないでください
 

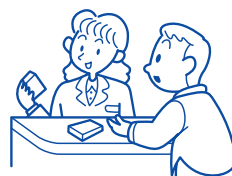
他のかぜ薬、解熱鎮痛薬、鎮静薬、鎮咳去痰薬、抗ヒスタミン剤を含有する内服薬等（鼻炎用内服薬、乗物酔い薬、アレルギー用薬等）
- 3.服用後、乗物又は機械類の運転操作をしないでください
 

（眠気等があらわれることがあります。）
- 4.授乳中の人は本剤を服用しないか、本剤を服用する場合は授乳を避けてください
- 5.服用前後は飲酒しないでください
- 6.長期連用しないでください

### 🗨 相談すること

1. 次の人は服用前に医師、薬剤師又は登録販売者にご相談ください
  - (1)医師又は歯科医師の治療を受けている人。
  - (2)妊婦又は妊娠していると思われる人。
  - (3)高齢者。
  - (4)薬などによりアレルギー症状を起こしたことがある人。
  - (5)次の症状のある人。  
高熱、排尿困難
  - (6)次の診断を受けた人。  
甲状腺機能障害、糖尿病、心臓病、高血圧、肝臓病、腎臓病、胃・十二指腸潰瘍、緑内障、呼吸機能障害、閉塞性睡眠時無呼吸症候群、肥満症
- 2.服用後、次の症状があらわれた場合は副作用の可能性がありますので、直ちに服用を中止し、この文書を持って医師、薬剤師又は登録販売者にご相談ください

関係部位	症 状
皮 膚	発疹・発赤、かゆみ
消 化 器	吐き気・嘔吐、食欲不振
精神神経系	めまい
泌 尿 器	排尿困難
そ の 他	過度の体温低下



まれに下記の重篤な症状が起こることがあります。その場合は直ちに医師の診療を受けてください。

症 状 の 名 称	症 状
ショック （アナフィラキシー）	服用後すぐに、皮膚のかゆみ、じんましん、声のかすれ、くしゃみ、のどのかゆみ、息苦しさ、動悸、意識の混濁等があらわれる。
皮膚粘膜眼症候群 （スティーブンス・ジョンソン症候群）、 中毒性表皮壊死融解症、 急性汎発性発疹性膿疱症	高熱、目の充血、目やに、唇のただれ、のどの痛み、皮膚の広範囲の発疹・発赤、赤くなった皮膚上に小さなブツブツ（小膿疱）が出る、全身がだるい、食欲がない等が持続したり、急激に悪化する。
肝機能障害	発熱、かゆみ、発疹、黄疸（皮膚や白目が黄色くなる）、褐色尿、全身のだるさ、食欲不振等があらわれる。
腎 障 害	発熱、発疹、尿量の減少、全身のむくみ、全身のだるさ、関節痛（節々が痛む）、下痢等があらわれる。
間質性肺炎	階段を上ったり、少し無理をしたりすると息切れがする・息苦しくなる、空せき、発熱等がみられ、これらが急にあらわれたり、持続したりする。
ぜんそく	息をするときゼーゼー、ヒューヒューと鳴る、息苦しい等があらわれる。

症状の名称	症状
再生不良性貧血	青あざ、鼻血、歯ぐきの出血、発熱、皮膚や粘膜が青白くみえる、疲労感、動悸、息切れ、気分が悪くなりくらっとする、血尿等があらわれる。
無顆粒球症	突然の高熱、さむけ、のどの痛み等があらわれる。
呼吸抑制	息切れ、息苦しさ等があらわれる。

3. 服用後、次の症状があらわれることがありますので、このような症状の持続又は増強が見られた場合には、服用を中止し、この文書を持って医師、薬剤師又は登録販売者にご相談ください

便秘、口のかわき、眠気

4. 5～6回服用しても症状がよくならない場合は服用を中止し、この文書を持って医師、薬剤師又は登録販売者にご相談ください

#### 〔効 能〕

かぜの諸症状（発熱、せき、鼻づまり、鼻水、たん、頭痛、悪寒、くしゃみ、関節の痛み、筋肉の痛み、のどの痛み）の緩和

#### 〔用法・用量〕

下記の1回服用量を食後なるべく30分以内に服用します。

年 齢	1回服用量	1日服用回数
成人(15歳以上)	1包	3回
12～14歳	$\frac{2}{3}$ 包	
12歳未満	服用しないでください	

#### 〔用法・用量に関連する注意〕

(1) 定められた用法・用量を厳守してください。

(2) 小児に服用させる場合には、保護者の指導監督のもとに服用させてください。

〔成分・分量と働き〕3包中(1包1.2g)

成 分	分 量	働 き
アセトアミノフェン	900mg	熱を下げ、痛みを抑えます。
クロロフェニラミンマレイン酸塩	7.5mg	鼻水、鼻づまり、くしゃみなどの症状を抑えます。
ジヒドロコデインリン酸塩	24mg	せきの中枢に作用して、せきを鎮めます。
d,l-メチルエフェドリン塩酸塩	60mg	
グアヤコールスルホン酸カリウム	150mg	たんをうすめて出しやすくします。
チンピ末	300mg	かぜの諸症状を緩和します。
ショウキョウ末	100mg	
リボフラビン	6mg	かぜの時に消耗しやすいビタミンを補給します。
無水カフェイン	75mg	熱や痛みをとる成分の働きを高めます。

添加物として、セルロース、白糖、ヒドロキシプロピルセルロース、無水ケイ酸、ステアリン酸 Mg、アスパルテム（L-フェニルアラニン化合物）、l-メントール、香料（アルコールを含む）を含有します。

#### 〔成分・分量に関連する注意〕

本剤はリボフラビン（ビタミンB<sub>2</sub>）を含有するため、本剤の服用により、尿が黄色くなることがあります。

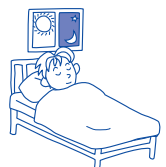
#### ◎保管及び取扱い上の注意

- (1) 直射日光の当たらない湿気の少ない涼しい所に保管してください。
- (2) 小児の手の届かない所に保管してください。
- (3) 他の容器に入れ替えないでください。  
(誤用の原因になったり品質が変わるおそれがあります。)
- (4) 配置期限をすぎた製品は、服用しないでください。
- (5) 1包を分割した残りを服用する場合には袋の口を折り返して保管し、2日以内に服用してください。



#### ◎早くよくなっていただくためのアドバイス

1. **睡眠**をとり無理をしないことが治療の第一歩。特に熱がある時、せきが出る時には、できるかぎり仕事や家事を休み、床につきましょう。
2. **衣服や寝具**は体をあたたかく保てるものを。もちろん部屋もあたたため、なるべく湯気をたてて空気の乾燥を防ぎましょう。
3. **汗**をかいたらタオルでふいて、下着をとりかえ、体を冷やさないようにしましょう。
4. **食事**はあたたかいもの、水分やビタミンの多いもの、カロリーの高いもの、消化のよいものを取りましょう。



副作用被害救済制度のお問い合わせ先  
**(独)医薬品医療機器総合機構**  
[http://www.pmda.go.jp/kenkouhigai\\_camp/index.html](http://www.pmda.go.jp/kenkouhigai_camp/index.html)  
 電話 0120-149-931 (フリーダイヤル)

本製品についてのお問い合わせは、  
 お買い求めのお店又は下記にお問い合わせください。  
**佐藤製薬株式会社 お客様相談窓口**  
**電話 03-5412-7393**  
 受付時間 9:00～17:00(土、日、祝日を除く)

製造販売元  
**佐藤製薬株式会社**  
 東京都港区元赤坂1丁目5番27号